



DIREZIONE SANITARIA

DIPARTIMENTO DI IGIENE E PREVENZIONE SANITARIA

Viale Duca degli Abruzzi, 15 – 25124 Brescia

Ai Dirigenti Scolastici  
Ai Referenti Covid

OGGETTO: Comunicazione gestione casi e contatti Covid19 in ambito scolastico

Considerato l'aumento dell'incidenza della malattia da SARS-CoV-2 sul territorio locale e regionale, spesso correlata alla presenza di varianti con importante coinvolgimento del setting scolastico, sulla base della Circolare regionale n. G1.2021.0013306 del 02.03.2021 e delle precedenti Circolari Ministeriali e note regionali, si comunicano le nuove indicazioni in merito alla gestione dei casi Covid in ambito scolastico ed i principali criteri che attualmente concorrono all'individuazione dei contatti stretti.

Permane in ogni caso a capo del Dipartimento di Igiene e Prevenzione Sanitaria, nelle figure deputate alla effettuazione delle inchieste epidemiologiche, la valutazione e conferma delle misure sanitarie da attuare.

**I contatti stretti di caso sono sottoposti alla misura della quarantena per 14 giorni, a partire dall'ultimo giorno di frequenza del caso accertato, con riammissione in collettività a seguito di tampone negativo, preferibilmente molecolare, o antigenico rapido, effettuato a partire dalla quattordicesima giornata.**

Il tampone molecolare può essere effettuato nei punti tampone a libero accesso (sedi ed orari sul sito di AST Brescia <https://www.ats-brescia.it/en/identificazione-tempesta-dei-casi-di-covid-19-a-scuola>)

La **riammissione** scolastica sarà possibile solo con presentazione di attestazione medica di riammissione sicura in comunità o di referto negativo di tampone.

## CRITERI GENERALI PER L'INDIVIDUAZIONE DEI CONTATTI STRETTI

### Servizi educativi per la prima infanzia e delle scuole d'infanzia

Sono definiti contatti stretti tutti coloro che hanno frequentato la sezione/bolla (minori, personale scolastico), in cui era presente il caso positivo, nelle 48 ore antecedenti l'insorgenza sintomi (o, se asintomatico, precedenti l'effettuazione del tampone).

### Scuola primaria, scuola secondaria di primo e secondo grado

Nel caso di **studente positivo** che ha frequentato la classe nelle 48 ore antecedenti l'insorgenza dei sintomi (o se asintomatico nelle 48 ore precedenti l'effettuazione del tampone) sono da considerare contatti stretti:

---

ATS Brescia – Sede Legale: **viale Duca degli Abruzzi, 15 – 25124 Brescia**

Tel. 030.38381 Fax 030.3838233 - [www.ats-brescia.it](http://www.ats-brescia.it)

Posta certificata: [protocollo@pec.ats-brescia.it](mailto:protocollo@pec.ats-brescia.it)

Codice Fiscale e Partita IVA: 03775430980



- Tutti i compagni di classe presenti nelle medesime giornate. Eventuali altre situazioni di contatto con studenti di altre classi (condivisione spazi pre-post scuola, attività laboratoriali interclasse, spazio mensa, gioco libero, trasporto) verranno valutate dal Dipartimento di Igiene e Prevenzione Sanitaria.
- Il personale scolastico tutto che è stato presente continuativamente nella classe del soggetto positivo (es. assistente ad personam o docente di sostegno).
- I/le docenti che hanno frequentato la classe nelle giornate indicate e non hanno utilizzato correttamente i dispositivi di protezione individuali (DPI) e/o non hanno rispettato le misure di prevenzione (distanziamento fisico, igienizzazione mani, arieggiamento dei locali)

I/le **docenti** che hanno frequentato la classe nelle giornate indicate ed hanno utilizzato **correttamente i DPI** e rispettato le misure di prevenzione effettuano prima possibile il tampone molecolare e **proseguono l'attività lavorativa** (anche nel periodo di attesa dell'esito del tampone) **ad esclusione del verificarsi delle seguenti situazioni:**

- esito positivo del tampone effettuato
- identificazione o sospetto di presenza di variante nella classe/i di docenza
- insorgenza di casi secondari tra gli insegnanti (docenti della medesima classe che si positivizzano a seguito della presenza in classe di un soggetto positivo)

Nel caso di docente positivo sono considerati **contatti stretti:**

- gli studenti delle classi in cui il docente ha svolto lezione nelle 48 ore antecedenti l'insorgenza dei sintomi o, se asintomatico, nelle 48 ore precedenti il tampone
- eventuali docenti in compresenza nelle giornate indicate che non hanno utilizzato correttamente i dispositivi di protezione individuali e/o non hanno rispettato le misure di prevenzione (distanziamento fisico, igienizzazione mani, arieggiamento dei locali)

Gli eventuali docenti in compresenza che hanno utilizzato **correttamente i DPI** e rispettato le misure di prevenzione effettuano prima possibile il tampone molecolare **proseguono l'attività lavorativa** (anche nel periodo di attesa dell'esito del tampone) **ad esclusione del verificarsi delle seguenti situazioni:**

- esito positivo del tampone effettuato
- identificazione o sospetto di presenza di variante nella classe/i di docenza
- insorgenza di casi secondari tra gli insegnanti (docenti della medesima classe che si positivizzano a seguito della presenza in classe di un soggetto positivo)

Gli altri docenti della classe, così come il restante personale scolastico tutto, non sono sottoposti di norma a misure di quarantena, a meno che siano stati esposti a situazioni a rischio nel contatto con il caso positivo, ovvero non sono stati utilizzati correttamente i DPI (es. pausa caffè, pausa mensa) e/o non sono stati rispettate le misure di prevenzione.

Si precisa che, nel caso di eventuale identificazione di variante, l'Istituto scolastico viene avvisato da ATS con apposita comunicazione.





## AZIONI DI SORVEGLIANZA

Nei plessi scolastici ove **il 30% delle classi** sia coinvolta da almeno un caso di Covid (anche se non variante), oltre all'attivazione delle procedure di quarantena sopra descritte, ATS valuta in base alle caratteristiche del cluster (es. numero di classi e soggetti coinvolti, presenza di varianti, ecc.) la sospensione delle attività in presenza per l'intero plesso scolastico, la quarantena di tutti i soggetti afferenti alla scuola (ossia di tutti i bambini/studenti, compresi quelli delle classi non interessate da casi), l'effettuazione di uno screening completo mediante tampone dell'intero plesso.

Nei plessi scolastici **ove il 50% delle classi** sia coinvolta da almeno un caso di Covid (anche se non variante), oltre all'attivazione delle procedure di quarantena indicate si procede alla sospensione delle attività in presenza per l'intero plesso scolastico e alla quarantena di tutti i soggetti afferenti alla scuola (ossia di tutti i bambini/studenti compresi quelli delle classi non interessate da casi). ATS valuta, in base alle caratteristiche del cluster (es. numero di classi e soggetti coinvolti, presenza di varianti, ecc.) l'effettuazione di uno screening completo mediante tampone dell'intero plesso.

Il personale non in quarantena, nei periodi di sospensione delle attività in presenza, è sollecitato a svolgere per quanto possibile la propria attività in smart working; in caso di impossibilità, l'attività da remoto può essere svolta a scuola garantendo il distanziamento e l'effettuazione di riunioni o incontri a distanza.

## PROCEDURE DI SEGNALAZIONE

Nella cornice della preziosa e consolidata collaborazione che ATS e Scuola hanno in atto sul territorio dell'ATS di Brescia, si ricordano in conclusione le procedure di segnalazione e di prima gestione dei casi da Covid -19 in ambito scolastico.

In presenza di un caso accertato Covid 19 la Scuola è invitata a farne segnalazione immediata ad ATS tramite la casella email dedicata [scuolacovid@ats-brescia.it](mailto:scuolacovid@ats-brescia.it), riportando i dati utili alla presa in carico della situazione (nome, cognome, data di nascita, codice fiscale, recapito telefonico, scuola di appartenenza, classe e sezione, data ultimo giorno di frequenza a scuola, data insorgenza sintomi, data effettuazione tampone nasofaringeo, eventuali note).

Nel caso in cui uno studente, di cui è comprovata la positività, abbia frequentato la scuola nelle 48 ore precedenti l'esordio dei sintomi o, se non ha avuto sintomi, precedenti l'esecuzione del tampone, si chiede alla scuola come previsto dalla circolare regionale n. G1.2020.0035496 del 24/10/2020, in via precauzionale e in attesa del contatto con ATS, di attivare le seguenti azioni:

- sospendere le attività didattiche per la bolla/sezione/classe per 14 giorni dall'ultima giornata di lezione frequentata dal caso positivo e per i soggetti individuati come contatti stretti
- anticipare ai genitori la comunicazione della quarantena, che sarà confermata da ATS, di ciascun alunno della classe, che deve rimanere a casa in isolamento per 14 giorni dall'ultima giornata di lezione frequentata dal caso positivo.

---

**ATS Brescia – Sede Legale: viale Duca degli Abruzzi, 15 – 25124 Brescia**

Tel. 030.38381 Fax 030.3838233 - [www.ats-brescia.it](http://www.ats-brescia.it)

Posta certificata: [protocollo@pec.ats-brescia.it](mailto:protocollo@pec.ats-brescia.it)

Codice Fiscale e Partita IVA: 03775430980



Nel caso la positività riguardi il personale la sospensione delle attività didattiche e l'anticipazione della comunicazione della quarantena coinvolge i soggetti individuati come contatti stretti di caso, secondo i criteri sopra specificati.

Cordiali saluti.

Firmato digitalmente  
Il Direttore Dipartimento di Igiene e Prevenzione Sanitaria  
Dott. Giovanni Marazza

Struttura competente: Dipartimento di Igiene e Prevenzione Sanitaria  
Il Responsabile del procedimento: Dott. Giovanni Marazza  
Referente della pratica: Dott.ssa Maria Vizzardi – Dott.ssa Anna Caruana  
☎ 030 3838546 - ✉ - [prevenzionesanitaria@ats-brescia.it](mailto:prevenzionesanitaria@ats-brescia.it)

---

**ATS Brescia – Sede Legale: viale Duca degli Abruzzi, 15 – 25124 Brescia**

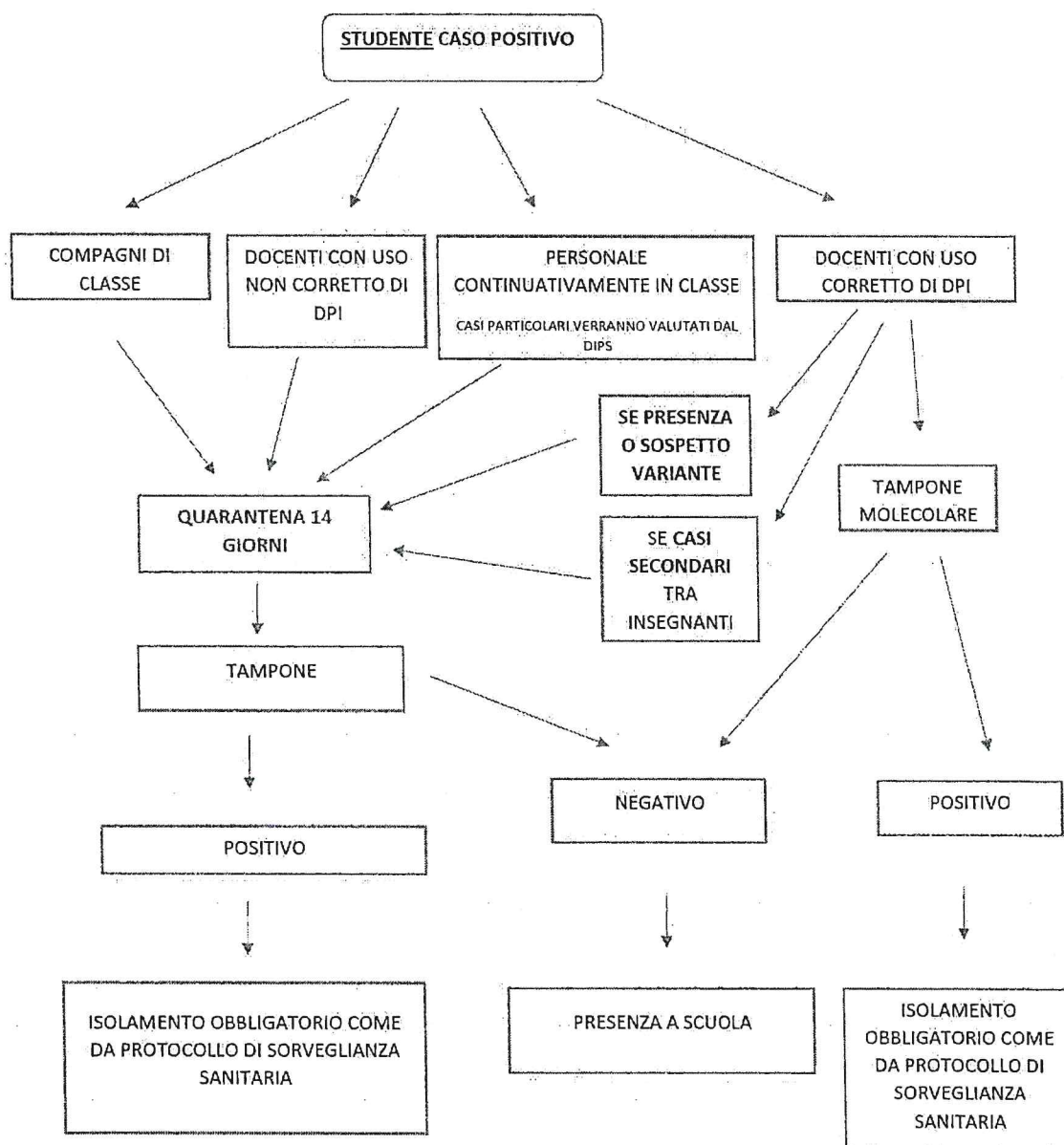
Tel. 030.38381 Fax 030.3838233 - [www.ats-brescia.it](http://www.ats-brescia.it)

Posta certificata: [protocollo@pec.ats-brescia.it](mailto:protocollo@pec.ats-brescia.it)

Codice Fiscale e Partita IVA: 03775430980

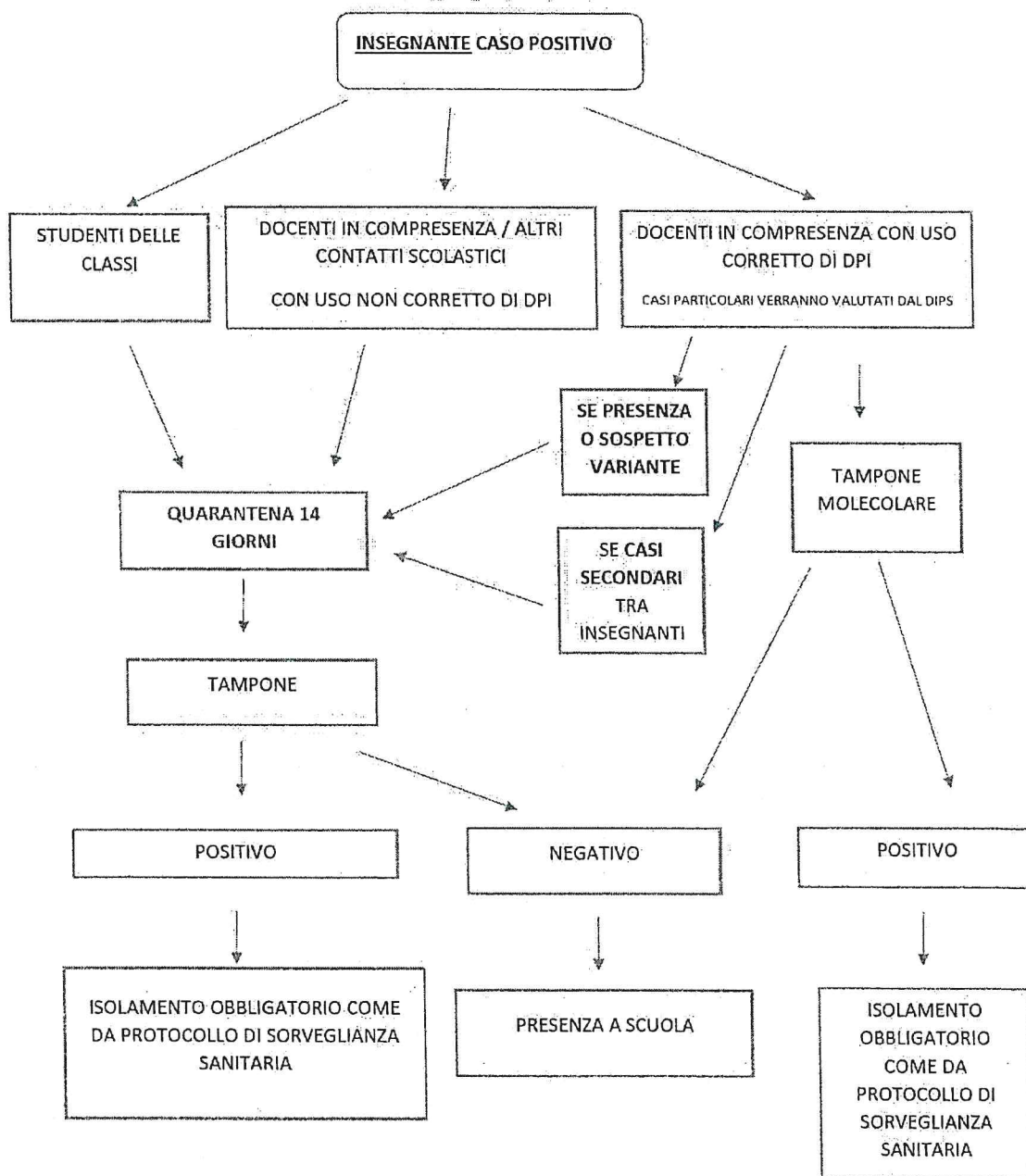


SCUOLA PRIMARIA, SCUOLA SECONDARIA DI PRIMO E SECONDO GRADO





SCUOLA PRIMARIA, SCUOLA SECONDARIA DI PRIMO E SECONDO GRADO



**ATS Brescia – Sede Legale: viale Duca degli Abruzzi, 15 – 25124 Brescia**

Tel. 030.38381 Fax 030.3838233 - [www.ats-brescia.it](http://www.ats-brescia.it)

Posta certificata: [protocollo@pec.ats-brescia.it](mailto:protocollo@pec.ats-brescia.it)

Codice Fiscale e Partita IVA: 03775430980